

La Generalitat vol deixar els rius sense aigua,
deixant-los sense vida!!!



Els cabals ecològics són essencials i prioritaris per a la vida dels
rius de les conques internes i no s'han de tocar



grup d'estudi
protecció
dels ecosistemes
catalans



cepa



Coordinadora per a la
Salvaguarda del Montseny
30è Aniversari 1987 - 2017
salvaguardamontseny.cat



ASSOCIACIÓ MEDIAMBIENTAL
VALL DEL GES.NET



Comunicat de premsa

La Generalitat vol deixar els rius sense aigua, Deixant-los sense!!!

La Federació d'Ecologistes de Catalunya denuncia davant de la fiscalia de Medi Ambient al Director de l'Agència Catalana de l'Aigua (ACA) Samuel Reyes com a responsable de les justificacions tècniques que han servit a la Generalitat per aprovar l'ACORD GOV/17/ de 16 de gener, **pel qual s'estableix i s'aproven el règim de cabals mínims circulants en situació d'emergència per sequera en determinats trams fluvials del districte de conca fluvial de Catalunya. Aquest acord pot suposar un delictes contra el Medi Ambient per les seves repercussions, i per tant, hem demanat al Fiscal que instrueixi d'ofici l'obertura de diligències d'investigació penal.**

Per tal de fer front a l'actual sequera crònica que fa tres anys que dura agreujada pel canvi climàtic, cal un canvi decidit de model que adapti la demanda a l'oferta o disponibilitat dels recursos hídrics disponibles aplicant criteris de decreixement a l'actual model de desenvolupament il·limitat, que porta al col·lapse i l'esgotament dels recursos naturals bàsics com l'aigua per l'especulació sense control.

La Federació d'Ecologistes de Catalunya (EdC), amb el suport de més de 20 entitats ambientals del país, presentem aquest dilluns una denúncia al Fiscal de Medi Ambient de Barcelona, contra el director de l'ACA, per considerar aquest organisme el responsable de realitzar la gestió de l'aigua a les Conques Internes de Catalunya i elaborar tots els plans de gestió i directrius i informes que serveixent al Govern a prendre les actuacions i desicions respecte a la gestió de l'aigua en aquest àmbit.

La denúncia que dirigim al Fiscal de Medi Ambient de Barcelona la fem sobre la base de l'ACORD GOV/17/ de 16 de gener, **pel qual s'estableix i s'aproven el règim de cabals mínims circulants en situació d'emergència per sequera en determinats trams fluvials del districte de conca fluvial de Catalunya**, publicat al DOGC 9082 del 18/91 de 2024.

A la petició de denúncia dirigida al Fiscal de Medi Ambient de Barcelona, li demanem una actuació d'ofici de la mateixa afí de que obri un expedient de diligències d'investigació penal que pugui determinar si en l'ACORD GOV/17/ de 16 de gener s'ha pogut incórrer en algun dels tipus de delictes contra el Medi Ambient recollits al Codi penal.

Dels possibles responsables que han pogut incórrer en accions presumptament delictives pel que fa a l'aprovació de l'ACORD GOV/17/ de 16 de gener, **el principal responsable és per la nostra part el director de l'ACA Samuel Reyes**, per ser l'organisme que a el.laborat les directrius i plans que ha utilitzat el Govern, per l'aprovació de la reducció **del règim de cabals mínims circulants en situació d'emergència per sequera en determinats trams fluvials del districte de conca fluvial de Catalunya.**

Les dades que justifiquen la denúncia al Fiscal De Medi Ambient.

1.- En el primer paràgraf de de l'ACORD GOV/17/ de 16 de gener s'indica textualment que "L'establiment d'un règim de cabals ecològics **que mantingui, com a mínim, la vida piscícola que de manera natural habiti o pugui habitar en un riu i la seva vegetació de ribera** és un contingut de la planificació hidrològica, d'acord amb l'article 59.7 del text refós de la Llei d'aigües, aprovat pel Reial decret legislatiu 1/2001, de 20 de juliol".

Resulta si més no impossible que es mantingui la vida piscícola i la vegetació de ribera si atenem a l'aprovació de reducció de cabals tant extrems que presumiblement generaran unes alteracions tant greus als trams afectats.

El propi l'ACORD GOV/17/ de 16 de gener recull com a referents dos documents bàsics:

- a) El Pla sectorial dels cabals de manteniment de les conques internes aprovat per l'Acord del Govern de 4 de juliol de 2006, resulta important destacar que el Pla Sectorial de cabals de manteniment va establir uns cabals ecològics mínims en base al manteniment i conservació de la biodiversitat d'aquests trams en rius, entenent que per sota s'afectaria a la seva supervivència.
- b) El Pla de gestió del districte de conca fluvial de Catalunya per al període 2022-2027, aprovat pel Decret 91/2023, de 16 de maig, que fixa el règim de cabals ecològics o de manteniment en els rius i trams de riu del districte de conca fluvial de Catalunya.

A la següent taula, es pot observar com l'ACORD GOV/17/ de 16 de gener **fixa un nou règim de cabals ecològics, reduint encara més els cabals de manteniment que fa inviable la vida en aquests trams de rius.**

Taula comparativa respecte als cabals de manteniment o ecològics, que ha anat aplicant l'Agència Catalana de l'Aigua en els acords establerts en temps de sequera.							
Unitats	Trams	Pla sectorial de cabals de manteniment de les conques internes de Catalunya (2005)	Pla especial d'actuació en situació d'alerta i eventual sequera. ACORD GOV/1/2020 de 8 de gener.			Règim de cabals mínims circulants en situació d'emergència per sequera en determinats trams fluvials del districte de conca fluvial de Catalunya. ACORD GOV/17/2024, de 16 de gener	
		cabal establerts (l/s)	cabals establerts (l/s)	% Primera reducció respecte als cabals ecològics	cabal establerts (l/s)	% Segona reducció respecte als cabals ecològics	% de reducció respecte a l'ACORD GOV/1/2020 (primera reducció)
Embassament Darnius-Boadella	Riu Muga des del Pont de Molins fins al mar	1200	135	88,75	40	96,67	70
Embassaments Ter - Llobregat	Riu Ter des del Pasteral fins al mar	5500	2000	63,64	600	89,09	70
Embassaments Ter - Llobregat	El Llobregat des de Sant Joan Despí fins al mar	4300	500	88,37	250	94,18	50

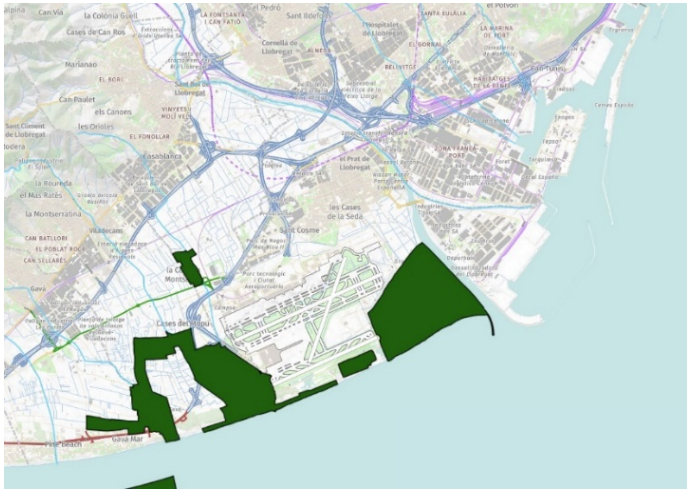
Elaboració: Ecologistes de Catalunya. Font: ACA

Reducció de cabals ecològics finals aprovats a ACORD GOV/17/ de 16 de gener:

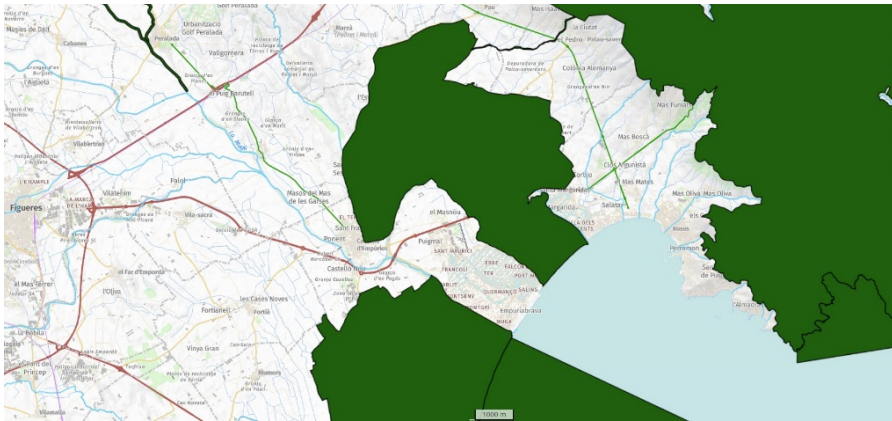
- Llobregat, des de Sant Joan Despí fins la desembocadura (14Km) : 250 litres per segon. **Cabal de manteniment establert és de 4.300l/s - REDUCCIÓ APLICADA DEL 94%**
- Ter, des del Pasteral fins a la desembocadura (67 Km): 600 litres per segon. **Cabal de manteniment establert 5.500l/s - REDUCCIÓ APLICADA DEL 89%**
- La Muga, des de Pont de Molins fins a la desembocadura (19Km): 40 litres per segon. **Cabal de manteniment establert 1.200l/s - REDUCCIÓ APLICADA DEL 96%.**

2.- Les tres zones afectades són zones declarades com espais protegits i acullen espècies en perill d'extinció

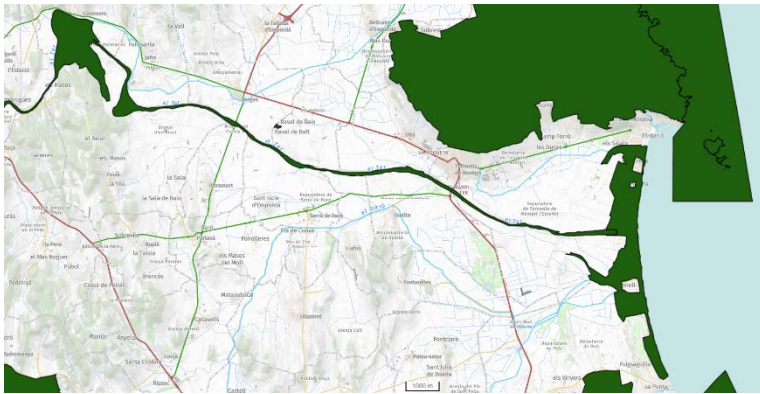
En l'àmbit Europeu- Xarxa Natura 2000.



Nom de l'espai de la xarxa Natura 2000: Delta del Llobregat
Codi de la ZEC o LIC: ES0000146
Codi de la ZEPA: ES0000146
Espai Lloc d'Interès Comunitari o Zona d'Especial Conservació: Sí
Espai Zona d'Especial Protecció per les Aus (ZEPA): Sí
Àmbit de l'ENPE (terrestre o marí): Terrestre
Tipologia ecològica: Espais d'aiguamolls litorals



Nom de l'espai de la xarxa Natura 2000: Aiguamolls de l'Alt Empordà
Codi de la ZEC o LIC: ES0000019
Codi de la ZEPA: ES0000019
Espai Lloc d'Interès Comunitari o Zona d'Especial Conservació: Sí
Espai Zona d'Especial Protecció per les Aus (ZEPA): Sí
Àmbit de l'ENPE (terrestre o marí): Terrestre
Tipologia ecològica: Espais d'aiguamolls litorals



Nom de l'espai de la xarxa Natura 2000: El Montgrí-Les Medes-El Baix Ter
Codi de la ZEC o LIC: ES5120016
Codi de la ZEPA: ES5120016
Espai Lloc d'Interès Comunitari o Zona d'Especial Conservació: Sí
Espai Zona d'Especial Protecció per les Aus (ZEPA): Sí
Àmbit de l'ENPE (terrestre o marí): Terrestre
Tipologia ecològica: Espais de muntanya

Espècies en perill d'extinció presents en aquests trams de rius.

En els trams afectats per l'acord hi habiten espècies que formen part de l'Annex I (llistat de les espècies en perill d'extinció) del DECRET 172/20222, de 20 de setembre, del Catàleg de fauna salvatge autòctona amenaçada i de mesures de protecció i de conservació de la fauna autòctona protegida. Aquestes espècies són: el Fartet (*Aphanius iberus*), l'Espinós punxoset (*Gasterosteus aculeatus*), el Bitó comú (*Botaurus stellaris*), l'Àguila cuabarrada *Aquila fasciata* (= *Hieraaetus fasciatus*), la Fotja banyuda (*Fulica cristata*), la Gavina corsa (*Ichthyaeetus audouinii* (= *Larus audouinii*)), el Boscaler comú (*Locustella luscinioides*), el Repicatalons (*Emberiza schoeniclus witherbyi*), el Còlit negre (*Oenanthe leucura*), la Nàiade allargada (*Unio mancus* (= *Unio elongatulus*)), el Corn marí (*Charonia lampas lampas*), la Nacra (*Pinna nobilis*), la Saga (*Saga pedo*), *Stenostoma rostratum*, *Iberodorcadion suturale*, *Cylindera germanica catalonic*.

Alhora, es veuen afectades espècies catalogades com a categories en perill d'extinció, que venen recollides a l'Annex I del Catàleg de flora amenaçada de Catalunya. Aquestes són: *Riella cossoniana*, *Asplenium marinum*, *Hydrocotyle vulgaris*, *Cachrys trifida*, *Seseli elatum subsp. Farrenyii*, *Lemna trisulca*, *Otanthus maritimus*, *Jacobaea aquatica subsp. Aquatica*, *Taraxacum laevigatum*, *Cerithe glabra*, *Rorippa amphibia*, *Butomus umbellatus*, *Silene italica subsp. Sennenii*, *Ceratophyllum submersum*, *Hydrocharis morsus-ranae*, *Scutellaria galericulata*, *Stachys marítima*, *Orobanche foetida*, *Plantago cornuti*, *Polygonum romanum subsp. Gallicum*, *Ranunculus lingua* i *Zostera marina*.

En total fan un total de **48** espècies que es troben en perill d'extinció i que aquesta mesura les perjudica greument. No s'ha aportat cap tipus de mesura pel que respecta a l'afectació dels plans de conservació d'aquestes espècies.

3.- Directiva Marc de l'Aigua 2000/60/CE (DMA)

Article 4 - 6. El deteriorament temporal de l'estat de les masses d'aigua no constituirà infracció de les disposicions de la present Directiva si es deu a causes naturals o de força major que siguin excepcionals o no s'hagin pogut preveure raonablement, en particular greus inundacions i sequeres perllongades, o al resultat de circumstàncies derivades d'accidents que no s'hagin pogut preveure raonablement **quan es compleixin totes les condicions següents:**

- a) **que s'adoptin totes les mesures factibles per impedir que segueixi deteriorant-se aquest estat i per no posar en perill l'assoliment dels objectius de la present Directiva** a altres masses d'aigua no afectades per aquestes circumstàncies; (1) L'aigua no és un bé comercial com els altres, sinó un patrimoni que cal protegir, defensar i tractar com a tal.

4.- El Pla especial d'actuació en situació d'alerta i eventual sequera, aprovat per l'Acord GOV/1/2020, de 8 de gener

La taula 5-1 especifica clarament els percentatges de reducció de cabals per cada tipus d'ús i escenari de gestió respecte al consum en normalitat. De les reduccions de dotacions no s'han aplicat en cap dels usos previstos ni als usos ramaders de granges, ni als usos industrials com és el cas de les indústries d'embotellament d'aigua.

Taula 5-1 Percentatges de reducció per a cada tipus d'ús i escenari de gestió respecte el consum en normalitat.

Tipus d'ús	Alerta	Excepcionalitat	Emergència
Reg agrícola	25%	40%	80%
Usos ramaders	10%	30%	50%
Usos industrials	5%	15%	25%
Usos recreatius que impliquin el reg	30%	50%	Prohibit
Altres usos recreatius	5%	15%	25%

5.- La LLEI 12/1985, de 13 de juny, d'espais naturals, suposa la norma jurídica més important de Catalunya per la protecció dels espais naturals i respecte a les zones humides indica:

Article 11

1. S'entenen per zones humides, als efectes d'aquesta Llei, les zones naturals de maresma, aiguamoll, torbera o aigües rases, permanents o temporals, d'aigües estancades o corrents, dolces, salabroses, salines, amb la inclusió de les zones d'aigües marines la profunditat de les quals no excedeix els sis metres.

Totes les zones humides han d'ésser preservades de les activitats susceptibles de provocar-ne la recessió i la degradació, mitjançant les normes corresponents aprovades pels Departaments competents.

6.- La Directiva 92/43/CEE del Consell de 21 de maig de 1992, relativa a la conservació dels hàbitats naturals i de la fauna i flora silvestres exposa:

Article 1 - A efectes de la present Directiva, s'entendrà per: a) "conservació": un conjunt de mesures necessàries per mantenir o restablir els hàbitats naturals i les poblacions d'espècies de fauna i de flora silvestres en un estat favorable d'acord amb les lletres e) ii).

Article 6 –

1. **Pel que fa a les zones especials de conservació, els estats membres han de fixar les mesures de conservació necessàries que han d'implantar, si escau, plans de gestió adequats, específics als llocs** o integrats en altres plans de desenvolupament, i les mesures reglamentàries apropiades, administratives o contractuals, que responguin a les exigències ecològiques dels tipus d'hàbitats naturals de l'annex I i de les espècies de l'annex II presents als llocs.
2. **Els Estats membres han d'adoptar les mesures apropiades per evitar, a les zones especials de conservació, el deteriorament dels hàbitats naturals i dels hàbitats d'espècies**, així com les alteracions que repercuteixin a les espècies que hagin motivat la designació de les zones, en la mesura que aquestes alteracions puguin tenir un efecte apreciable pel que fa als objectius de la present Directiva.

7.- La reducció dels usos de l'aigua respecte al sector industrial

En activitats com és l'embassat d'aigua, en la demarcació de Barcelona el consum supera els 60hm³/any. Concretament són consums produïts per les envasadores d'aigua i líquids de cereals com per exemple les situades al Montseny que cal dir que ja concentrava al 2008 el 27% de tot l'estat tan sols d'aigües minerals.

Altres consums grans venen donats per plantes com les que es troben a Montornès de Vallès de begudes carbonatades que consumeix uns 10hm³ d'aigua en alta del sistema Ter-Llobregat; i per la que es troba al baix Llobregat amb uns 10hm³ extrets del segon aquífer del Llobregat per produir cervesa.

8.- Les grans explotacions ramaderes, i en especial les que són més nombroses i consumeixen més aigua com les macrogranges porcines

La demarcació de Barcelona té una de les majors concentracions del país en tres comarques que són l'Alt Empordà, Osona i el Bages. Aquestes comprenen 1.320 explotacions sobre un total de 5.788 de tot el país, la qual cosa representa gairebé un 23% de l'any 2022.

El nombre de porcs total de les tres comarques és de 2.026.083 caps, que amb un consum d'aigua per porc i per dia, contant l'aigua per la neteja i la de beure. Tenint en compte un consum d'aproximadament 10 litres al dia, el total del consum mitjà en un any seria aproximadament de 61hm³. Malgrat aquestes dades i estar previst a les mesures en les reduccions d'usos en els diferents escenaris, no s'ha aplicat cap tipus de reducció de consum d'aigua al sector porcí.

Alhora, demanem al fiscal que mitjançant la instrucció de les diligències demani a l'ACA:

1- Demani al Govern aturar l'aplicació l'ACORD GOV/17/ de 16 de gener, **pel qual s'estableix i s'aproven el règim de cabals mínims circulants en situació d'emergència per sequera en determinats trams fluvials del districte de conca fluvial de Catalunya**

2- Que les mesures que l'organisme ha aplicat del Pla especial d'actuació en situació d'alerta i eventual sequera. ACORD GOV/1/2020 respecte a les restriccions que ha aplicat per sectors recollits a la taula 5-1 de l'esmentat pla, demani aportant informes inspeccions i resolucions per cada cas.

3- Els informes realitzats d'afecció en aquests espais naturals, siguin propis o externs que demostrin que garantiran la vida piscícola i de la vegetació de ribera com exigeix l'ACORD GOV 17/2024 **“que mantingui, com a mínim, la vida piscícola que de manera natural habita o pugui habitar en un riu i la seva vegetació de ribera”** aportats per la Direcció General de Polítiques ambientals i Medi Natural com a òrgan competent en espais naturals i biodiversitat.

4- Adreçar-se al Consell de Protecció de la Natura per saber si haurien d'informar dels efectes ambientals que poden afectar als tres espais naturals referits i si algun òrgan del Govern els hi ha informat.

Catalunya 20 de gener 2024

